



# Vzdělávací LISTY

03 | ZÁŘÍ 2015



## SOKOLOVNY NAPŘÍČ ČASEM

## OBSAH



4-6

### ARCHITEKTURA SOKOLOVEN

**Sokolovny  
napříč časem**



7

### 1885 ČESKÝ BROD

**Sokolovna v Českém  
Brodě**



8

### 1895 KLADNO

**Příběh kladenské  
sokolovny**



9

### 1925 VESELÍ NAD MORAVOU

**Sokolovna ve Veselí  
nad Moravou**



10

### 1933 PRAHA VRŠOVICE

**Sokolovna v Praze  
Vršovicích**



11

### PSALO SE

**Psalo se v Sokolském  
věstníku před 92 lety**

## Vážení čtenáři,

Letos již třetí vydání Vzdělavatelských listů je pokračováním cyklu příloh, které jsou v letošním roce věnovány Roku sokolské architektury. První, jarní příloha, byla zaměřena na 90. výročí otevření Tyršova domu, historii a současnost tohoto pro naši obec tak významného objektu. Zde je vhodné upozornit, že vzdělavatelský odbor si toto významné výročí připomněl i řadou dalších akcí, mezi které je možné zařadit probíhající výstavku umístěnou ve vstupních prostorách areálu Tyršova domu (vchod z ulice Újezd), kde je možné si i v sokolské prodejně zakoupit zajímavou publikaci o historii tohoto objektu s názvem Zrození z ruiny autorů Z. Bartůňka a kol.

Druhé letošní vydání přílohy časopisu Sokol pak bylo zaměřeno na další, často i architektonicky důležité stavby a objekty, které jsou nerozlučitelně spjaty s historií naší obce. Toto vydání bylo věnováno místům, kde se uskutečnily nejvýznamnější sokolské slavnosti – sokolské slety. Místům, z nichž některé vzhledem ke svému současnému stavu jsou již jen připomínkou sokolských událostí, jejichž význam často výrazně překročil hranice sokolského hnutí, a stal se neodmyslitelnou složkou historie naší republiky.

Pochopitelně je nutné předcházející Vzdělavatelské listy věnované Roku sokolské architektury doplnit dalším vydáním, tentokrát zaměřeným na nejrozsáhlejší oblast sokolského majetku. Na stovky tělocvičen a sportovních zařízení, které v současné době vlastní jednoty a případně župy. Proto nyní dostáváte do rukou vydání, jehož snahou je nejenom upozornit na historickou cenu celé řady z těchto staveb a jejich nezastupitelný přínos pro naši tělovýchovnou, sportovní i kulturně-společenskou činnost, ale i vyzdvihnout význam stovek, možná tisíců našich členů, kteří se snaží často v obtížných podmínkách zajistit chod těchto objektů. O tom svědčí i tato příloha časopisu Sokol věnovaná několika vybraným tělocvičným jednotám a sokolským objektům v jejich vlastnictví. Pochopitelně toto vydání přináší i krátké historické připomenutí architektonických aspektů spojených s různými časovými etapami budování sokolských staveb, především sokoloven.

Věřím, že toto vydání ve spojení s dalšími akcemi uspořádanými na úrovni tělocvičných jednot a žup, tím myslím především některé výstavy věnované sokolské architektuře i letos zahájené Noci sokoloven, které by měly co nejvíce zpřístupnit sokolská sportoviště veřejnosti, že to vše přispěje k naplnění cílů, které si vzdělavatelé vyhlášením Roku sokolské architektury předsevzali.

**Zdeněk Mička, vzdělavatel ČOS**



Časopis SOKOL – Vzdělavatelské listy – samostatná speciální příloha časopisu SOKOL, vydává Česká obec sokolská  
Adresa redakce: ČOS, tiskové oddělení, Újezd 450/40, 118 01 Praha 1, tel. 257 007 332, e-mail: zkubin@sokol.eu  
Redakce: Zdeněk Kubín, Kateřina Wágnerová | Tisk: Tiskárna Macík Sedlčany | Informace o časopisu podává a objednávkou  
vyřizuje redakce. Nevyžádané rukopisy a fotografie se nevracejí. Za věcný obsah článků odpovídají autoři. Redakce si vyhrazuje  
právo příspěvky upravovat, krátit, nebo komentovat | MK ČR E 17339, ISSN 0489-6718



Vysoké Mýto 1903

# Sokolovny napříč časem

V únoru roku 1862 vznikla jednota s pozdějším názvem Sokol Pražský a její členové cvičili postupně ve třech pronajatých prostorách. Některé z nich však byly nevyhovující, a proto se starosta jednoty Jindřich Fügner rozhodl koupit pozemek v dnešní Sokolské ulici, aby společně postavili první sokolskou tělocvičnu – sokolovnu.

Tenkrát ještě nemohli tušit, že po vzoru prvních jednot budou vystavěny stovky dalších sokoloven nejen ve městech, ale i v městečkách a vesnicích. V Sokole a od roku 1889 založené České obci sokolské nikdy nevzniklo jednotné ustanovení o tom, v jakém slohu mají být sokolovny postaveny a jak mají vypadat. Díky tomu si o vzniku a podobě sokoloven rozhodovaly jednoty samy. Architekti mohli být vybráni nejen na základě

vyhrané soutěže, ale i díky regionální příslušnosti či přátelství s lidmi kolem jednoty (např. sokolovna ve Veselí nad Moravou). Stavbu ovlivňovaly finanční možnosti jednot a smýšlení jejich představitelů. Sokolovna se dala i koupit. V Louňovicích pod Bláníkem mají sokolovnu v goticko-renesančním zámku a v Bzenci roku 1921 jednota odkoupila a přestavěla od tamějšího hraběte hospodářské budovy.

Tím, že se sokolovny stavěly od 60. let 19. století do zániku Sokola po druhé světové válce, zachovaly nám v podobě svých budov nejen kus sokolské a regionální historie, ale díky jejich velkému množství a podobným požadavkům na účel také záznam o vývoji českých, nejen sportovních, architektonických stylů v průběhu dekad. Kromě toho vidíme na sokolovnách stavební etapy, proměny jejich funkcí či změny životního stylu společnosti.

### První sokolovny a inspirace v české renesanci

V každé sokolovně musí bezesporu být prostor pro cvičení. Jeho základem byl obdélníkový sál vysoký přes dvě podlaží o ideálních rozměrech 20 x 12 m, tak aby se vešlo 10 cvičenců po šesti řadách. Vedlejší prostory sloužily k odkládání nářadí či jako sprchy. Nezapomínalo se ani na funkci společenskou a při sokolovnách vznikaly knihovny, restaurace, pódia a časem i biografy. Typickým rysem sokoloven 19. a přelomu 20. století jsou ve druhém podlaží ochozy – balkony. Zprvu byla veřejná cvičení uvnitř, a tak se při stavbě nesmělo zapomínat na diváky.

Pro stavbu již zmíněné první sokolovny si Jindřich Fügner vybral průkopníka novorenesance Ignáce Ullmana. Renesanční architekturu obdivoval Miroslav Tyrš i další intelektuálové své doby, proto také najdeme v této stavbě odraz italských palácových staveb z počátku 16. století. Podobně jako se sokolská myšlenka srovnávala s antickou myšlenkou kalokagathie – dosažení harmonie tělesných a duchovních hodnot, tak se i první sokolovny přirovnávaly k řeckým gymnasionům, ačkoli toho zas až tolik společného neměly. Mezi další novorenesanční (neoklasicistní) stavby patří sokolovny v Kutné Hoře (Josef Kruliš, 1885), Karlíně (Josef Blecha, 1886), Chrudimi, Dvoře Králové nad Labem (Alois Čenský, 1898).

Miroslav Tyrš byl historikem umění a měl velmi blízko k architektuře. Od 80. let 19. století svými články v novinách upozorňoval na typické rysy české renesance, které by se měly upřednostňovat i ve stavbách novorenesančních. „*Pěstují-li Francouzové a rovněž Němci renaissanci svou,*

*nezapomínejme my na renaissanci českou,*“ píše M. Tyrš do Národních listů v roce 1882, kde za český prvek považuje venkovní sgrafita a stupňovité štíty. Z tohoto českého architektonického proudu posledních let 19. století je např. sokolovna v Nymburce

(Žák, 1898) či v Táboře (Ludvík Čížek, 1905). Podobně jsou na tom i sokolovny v Jaroměři, Vysokém Mýtě (Josef Podhajský, 1903) a Prostějově, kde v historickém slohu najdeme prvky gotické, renesanční, ale už i z nastupující secese.



Tábor 1905



Prostějov 1908



Kolín 1878



Ostrava Poruba 1901

## První léta 20. století a nástup modernity

Sokolská sletišťe navrhoval Ludvík Čížek, který byl i členem Sokola. Čížek neměl architektonické školení, byl to stavební inženýr, ale jak právě dokládají sletišťe, architektonickým projektováním se zabýval. Názorově se shodl se stoupencem české novorenesance Janem Koulou. Ani jeden z nich však nesympatizoval s nastupující českou modernou, která se k nám dostávala přes architektky z Německa a Vídně. Česká obec sokolská, která byla přirozeně proti německým vlivům, prosazovala konzervativní názory. Jednoty však mnohdy šly vlastní cestou. Renesanční zdobení vystřídala florální nebo geometrická moderna následně ovlivněná kubismem a secesí. Arkýře a štíty nahradily linie bez zdobení. Zdobnější, ale přesto moderní vzhled, získaly sokolovny v Čáslavi (Jan Vejrych, 1912) či v Praze Libni, kde nad strohostí zvítězila secese (Matěj Blecha, 1911). Ke svému vrcholu dospěla tato modernistická linie na projektech sokoloven v Holicích (1910) a v Rakovníku (1913) od Otakara Novotného. Ojedinělosti na těchto stavbách jsou neomítnuté cihly. Geometrická strohost se v případě Rakovníka doplňuje s novoklasicistními zdobnými prvky. Okouzlení řeznou cihlou si architekt dovezl z Holandska.



Praha Libeň 1910



Čáslav 1912



Rakovník 1913

### Sokolovny za první republiky – od konzervatismu k purismu

Společenské změny po první světové válce se odrazily v postoji k tělesné výchově. Vzrůstala prestiž sportu a tělovýchovné budovy ve své minulé představě již neuspokojovaly sportovce ani veřejnost. Sport se zprofesionalizoval a díky tomu vznikl i nový typ tělocvičen. Nejviditelnějším rozdílem bylo využití otevřeného prostoru, už nestačily zastřešené tělocvičny, bylo třeba stavět hřiště, dráhy, stadiony. O stavbu sportovišť se začali zajímat přední architekti. Proměnou procházel i samotný interiér. Odstraňovaly se galerie pro diváky a díky používání železobetonového skeletu se mohly stavět velké sály bez podpůrných pilířů. Právě v této době byly tělocvičny doplňovány dalšími objekty pro divadla, kina a restaurace. Dá se s nadsázkou říci, že velikost a různorodost využití sokoloven v rozsáhlém prostoru byla vhodným adeptem na nově nastupující purismus a funkcionalismus. Bohužel díky nedostatku financí se stávalo, že z původních plánů bylo vystavěno jen kino

a na tělocvičnu s dalším zázemím nezbyly peníze (Roudnice, Kamil Raškot, 1928). Na jiných místech (Přerov, Karel Caivas, Stanislav Andrlík, 1926–1936; České Budějovice, Karel Chochola, 1924–1925; Jihlava, Bohuslav Fuchs, 1930–1936 aj.) ale vyrostly velké architektonicky sladěné sokolovny (oproti sokolovně v Praze Vršovicích, která není architektonicky jednotná s kinem).

Ale ještě před tím, než v třicátých letech zvítězil „krabicový“ nezdobný funkcionalistický styl, prošly si sokolovny léty dvacátými. Po Ludvíku Čížkovi se sokolskými architekti s vlivem na ústředí stali Alois Dryák a František Krásný. Oba se přikláněli k tradici. Dryák inspiroval v „českém slohu“, který spatřoval v rondokubismu, Krásný ve svém návrhu dostavby Tyršova domu v roce 1925 ve stylu novoklasicistním.

V první polovině dvacátých let se zachovával vzhled předválečného moderního geometristu, ale byl výrazně obohacen dalšími uměleckými směry – kubismem, art decem, rondokubismem (Rychvald). Opět nechyběl také národní patriotismus



Pardubice 1923



Náchod 1930



Volyně 1929



Rychvald 1925



Přerov 1936

a sokolovny byly zdobený v duchu Jurkovičových pustevn o folklorismus (Vizovice, Jan Flora, 1922) a národní dekorativismus (Pardubice, Václav Šantrůček, Antonín Mendl, 1923). Nakonec ale zvítězila funkcionalistická architektura strohých nezdobných sokoloven, ty první byly postaveny již na konci dvacátých let (Kojetín, Alois Pilc, 1926–1929; Česká Skalice, Václav Placák, 1924–1928, na titulní stránce).

*Rozsah Vzdělavatelských listů neumožňuje podrobnější analýzu sokolské architektury, bohužel zatím nevznikla ani odborná publikace věnující se souborně této problematice, vznikají alespoň bakalářské a jiné studentské práce zaměřené na sokolskou architekturu. Pro detailnější přiblížení sokoloven napříč časem jsou následující čtyři příspěvky. Vzhledem k exkluzivitě tohoto tématu a čtenářské oblíbenosti není toto číslo Vzdělavatelských listů číslem posledním, které se bude věnovat aspektům sokolské architektury včetně jejich interiérů se zázemím.*

*Kateřina Wágnerová  
(použitá literatura: Rostislav ŠVÁCHA a kol.,  
Naprejl, Praha 2012.)*

# Sokolovna v Českém Brodě

Českokobrodská sokolovna patří mezi nejstarší v republice. Postavena byla dle projektu arch. Jana Kouly v roce 1884, otevřena veřejnosti byla o rok později, přesně 14. 8. 1885.

Budova sokolovny nese jasné znaky novorenesance, uměleckého slohu 2. poloviny 19. století, vycházejícího z renesance. Jedná se o nárožní budovu s eklektickou, bohatě členěnou fasádou. Hlavní průčelí (do Tyršovy ulice), které je osmiosé, má hlavní vchody v první a sedmé ose zleva zdůrazněné štítovými rizality. Výrazným prvkem hlavního průčelí jsou velká, půlkruhově uzavřená okna. Svým pojetím v podobě pavilonu se sloupovými prvky se hlásí k antické architektuře, která má zjevný odkaz k ideologickému zakotvení Sokola, o to silnější, že se jedná o jednu z mála sokoloven realizovaných ještě za Tyršova života.

Členové Sokola, založeného v Českém Brodě roku 1870, cvičili 13 let v sálech



místních hospod. Poté, kdy na konci roku 1883 již nebylo možné najít prostory pro cvičení, padl v únoru 1884 návrh na stavbu vlastní tělocvičny. V dubnu se začaly kopat základy a v říjnu 1884 (tedy za pouhých šest měsíců!) byla stavba – samozřejmě bez

vnitřních výzdob – hotova. Roku 1885 byla dokončena výzdoba prostor s prvky secese projevujícími se neobvyklými odstíny barev a přírodními tvary (listy, květy, lidské tělo).

O rok později bylo přistavěno křídlo sokolovny s divadelní šatnou a skladištěm v dnešní Kollárově ulici. To bylo zbouráno v roce 1973 a na jeho místě byla roku 1974 postavena nová budova sloužící jako restaurace, ve které jsou dnes dva cvičební sály. Roku 1896 byl prodloužen hlavní trakt budovy směrem k náměstí, kde se nachází šatna. Velmi výrazným – a v podstatě až do zmíněného roku 1974 posledním – velkým stavebním počinem byla v roce 1905 přístavba malého bočního sálu.

V následujících letech až do současnosti prošla budova sokolovny četnými opravami exteriéru i interiéru. Došlo i na dispoziční změny, zejména v souvislosti s přístavbou nové budovy, nicméně žádná z nich neměla zásadní charakter.

*Jaroslav Petrásek ml.,  
náčelník T. J. Sokol Český Brod*



## Architekt českokobrodské sokolovny Ing. arch. Jan Koula (1855–1919)

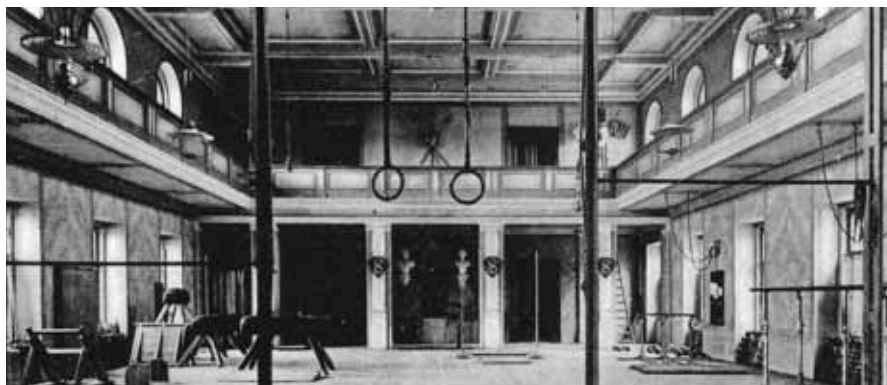
Českokobrodský rodák, významný architekt, profesor architektonického kreslení na pražské technice, spoluzakladatel Klubu za starou Prahu, 25 let správce národopisných a archeologických sbírek Národního muzea. Značná je jeho publicistická činnost, ať už se týkala článků o uměleckých památkách či dvoudílné monografie o památkách uměleckého průmyslu v Čechách.

Profesor Koula je jeden ze spoluvůrců pražského Čechova mostu. Podílel se na velkých úpravách Strakovy akademie a dokonce i pražské Staroměstské radnice. A také je autorem budovy slavného Maroldova panoramatu Bitvy u Lipan u Královské oboře. Je rovněž autorem řady dodnes velmi honosných domů v Pařížské ulici, na Staroměstském náměstí atd.



# Příběh kladenské sokolovny

Původně bylo na pozemku, kde stojí nyní kladenská sokolovna, tzv. „rejdiště“, prostor, kde si mohli návštěvníci užít nejrůznějších atrakcí – cirkusu a zábavních podniků všeho druhu. Pozemek byl po původním pronájmu městem zakoupen od břevnovského řádu benediktýnů a věnován kladenské sokolské jednotě na stavbu sokolovny, kterou navrhl v neoklasicistním stylu místní architekt Václav Krotký.



Základní kámen byl položen 2. června 1895 za účasti spolků. V závěru téhož roku se už v sokolovně cvičilo, i když slavnostně byla otevřena až po úplném dokončení v následujícím roce. Dostavbu provázely nepředstavitelné finanční potíže a dílo se nakonec podařilo díky obětavému pracovnímu nasazení členů. Součástí stavebních plánů byla i knihovna v 1. patře, která se stala první veřejnou knihovnou v Kladně. Na dvoře sokolovny bylo už v roce 1895 otevřeno cvičiště, které se v zimě pravidelně měnilo v kluziště. V roce 1904 došlo k přístavbě Malého sálu s jevištěm (hrálo se zde ochotnické divadlo, pořádaly koncerty a přednášky) a sídlilo zde původní sokolské kino, vybudované po skončení 1. světové války. V roce 1928 navázala stavba samostatné budovy Bia Sokol ve

funkcionalistickém stylu podle architekta Jaroslava Beránka, neboť původní kino již kapacitou nestačilo.



Kino Bio Sokol

V roce 1938, v předvečer 2. světové války, byla sokolovna propůjčena čs. armádě a uprchlíkům z pohraničí. V roce 1940 byla zabrána gestapem a sloužila jako nacistické vězení odbojářů. V době, kdy ještě mohli sokolové cvičit na Velkém sále,

byli už na sousedním Malém sále umístění vězni. Sokolové se snažili podávat jídlo pod staženými roletami oddělujícími oba sály a svým zpěvem v rámci cvičebních hodin dodávat vězňům odvalu. Těsně po válce byla sokolovna dočasně opět propůjčena čs. armádě. V roce 1947, po nebyvalém poválečném přílivu členů, byla realizována dostavba (prodloužení) Velkého tělocvičného sálu, financovaná převážně z výtěžků kina a realizovaná díky dobrovolné práci členů Sokola včetně mládeže.

O prázdninách roku 1990 byla sokolovna vrácena dobrovolně Spojenými ocelárnami obnovené Tělocvičné jednotě Sokol Kladno. Městem Kladnem bylo vráceno kino. Sletišťe přešlo z majetku Poldi do majetku města Kladna.

Alena Kottová,  
vzdělávatelka T. J. Sokol Kladno



## Stavitel Václav Krotký (1855–1920)

Byl významným kladenským stavitelem a architektem přelomu 19. a 20. století. Pracoval jako středoškolský pedagog v letech 1886 až 1910 na kladenské řemeslnické škole. Mezi jeho další kladenské stavby patří neorománská vila Libochvíle či neorenesanční přestavba lékárny u České koruny. Mezi Krotkého návrhy patřilo i rozdělení Kladna na dvě zóny, které měly oddělit Kladno na část rodinných domů a část průmyslovou. Součástí byl i plán sloučení okolních osad k městu.



# Sokolovna ve Veselí nad Moravou

Tělocvičná jednota Sokol Veselí nad Moravou byla založena 1. 2. 1897. Cvičilo se zprvu v sále restaurace U Příkrylů, později v tělocvičné škole. Za I. světové války byla činnost Sokola zastavena, ale po ukončení války v roce 1918 došlo k výraznému rozmachu sokolského hnutí, a proto se začalo uvažovat o vybudování vlastní sokolovny.

V roce 1922 získala sokolská jednota v rámci pozemkové reformy vhodný a krásný pozemek naproti parku na tzv. Láně z majetku veselského panství hraběte Bedřicha Chorinského o rozloze 9000 m<sup>2</sup>. Projekt sokolovny navrhl Ing. arch. J. Syříšřte zdarma, protože během I. světové války se na italské frontě spřátelil s tehdejší nčelníkem jednoty br. Procházkou. Návrh budovy byl unikátní, hlavně díky zajímavě řešenému dřevěnému stropu, ale podle některých zbytečně rozsáhlý a nákladný. Nakonec byl ale prosazen v plném rozsahu. Cena byla odhadnuta na 340 000 Kč. Většinu prací provedlo 250 členů jednoty a také členové poboček Sokola v Lipově, Hroznové Lhotě a Všenorech. Byla vyhlášena pracovní povinnost 30 hodin po dobu 4 měsíců. Kdo nemohl povinnost splnit, musel za každou neodpracovanou hodinu zaplatit 1,20 Kč. Schůze stavebního a finančního odboru se konaly v týdenních intervalech. Na každé schůzi byl hodnocen



současný stav prací, stanoveny nejbližší úkoly pro členy odboru, sledovány všechny náklady, současný finanční stav. Ručně byla vykopána patnáctimetrová studna, jámy na vápno a základy budovy. Všechny stavební objednávky byly řešeny s maximální šetrností, s využíváním všech možných slev při nákupu a při domluvě potřebných řemeslných prací. Dne 6. července 1924 byl slavnostně položen základní kámen a v něm uložen památný spis. Na této slavnosti zazpívalo i sdružení místních živnostníků. Dne 15. prosince 1924 se uskutečnila v nové budově již první schůze stavebního odboru. Od začátku roku 1925 se začalo v sokolovně pravidelně cvičit. Během toho se nadále pokračovalo ve vybavování

interiérů, divadelní odbor pokračoval v budování jeviště a dalších rekvizit, br. Gross zasponzoroval zakoupení opony. Výzdobu sokolovny provedl malíř Pernica a štukatérské práce sochař Amort. Jeho dílo se nakonec uskutečnilo a přetrvává až do dnešní doby. Dokončovalo se budování cvičiště včetně atletické dráhy a br. Polách se staral o zahradní úpravu parčíku a výsadbu stromů, což se jeho zásluhou uskutečnilo jen z darů. Další peníze do pokladny přineslo zbudování kluziště na hřišti. Uvažovalo se také v létě vybudovat koupaliště na řece Moravě, ale tento záměr se nikdy nezrealizoval. Celkové náklady na vybudování a vybavení sokolovny činily 268 630 Kč a bylo odpracováno 12 373 hodin. Nakonec byla stavba pořízena ještě levněji, než zněly původní rozpočty a nabídky dodavatelských firem. Slavnostní otevření veselské sokolovny se uskutečnilo 24. května 1925 v rámci župního veřejného cvičení. V roce 1926 získala jednota licenci k provozování filmových představení a v roce 1931 zakoupila zvukovou aparaturu a tím se zahájil provoz Bia Sokol. Sokolovna se stala také místem pro pořádání republikových oslav, vzpomínkových slavností, akademií, koncertů, tanečních zábav a plesů. Na hřišti sokolovny se uskutečnila také vůbec první utkání v kopané.

*Zdeněk Hlobil,  
starosta T. J. Sokol Veselí nad Moravou*

## Architekt sokolovny Ing. arch. Jaroslav Syříšřte (1878–1951)

Jaroslav Syříšřte byl architektem a pedagogem. V Praze vystudoval Českou vysokou školu technickou, kde se učil např. u Jana Kouly, v jehož ateliéru i asistoval. Založil pražskou Společnost architektů a stál u vzniku Skupiny výtvarných umělců v Brně, kde byl i jmenován rektorem na České vysoké škole technické. Jeho raná tvorba prošla vývojem od kubismu k rondokubismu přes národní sloh (sletišřte Orla v Brně) k funkcionalismu. Inspiroval se i geometrickou secesí, podle které projektoval nerealizovanou sokolovnu v Zábřehu na Moravě. Jeho jediná sokolovna ve Veselí nad Moravou vychází ze střízlivé venkovní dekorace omítky, založené na střídání tmavých pásů a ploch rezného zdva s bílou omítkou. Stavbou procházelo předsazené schodiště vedoucí do čtvercového vestibulu, hlavní prostor pak tvoří tělocvična s pódiem. K celkové vizáži stavby pak Syříšřte efektivně využil nestejně úrovně střech a jejich rozdílného zastřešení – sedlového nebo rovného.

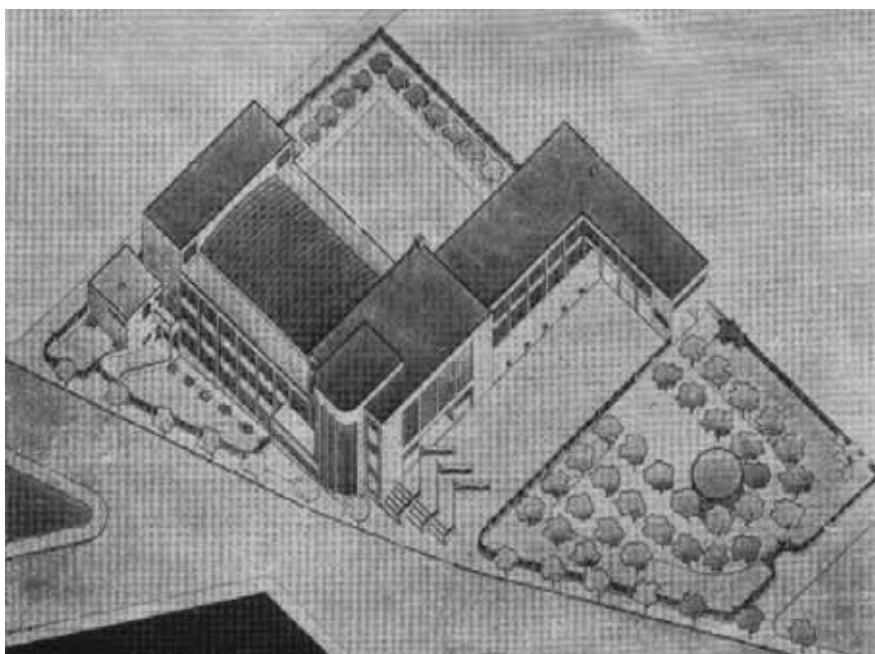
# Sokolovna v Praze Vršovicích

Vršovická jednota za 145 let své činnosti byla na sokolské stavby bohatá. Již po sedmi letech působnosti postavila sokolovnu, která byla druhou sokolovnou v Čechách, 10 let po první Fügnerově sokolovně jednoty Sokola Pražského. Členstvo zakoupilo 100 m<sup>2</sup> stavebního pozemku v Husově ulici a nákladem 4500 zlatých postavilo sokolovnu. Na slavnostním zahajovacím cvičení 28. září 1877 byla přítomna delegace ze Sokola Pražského v čele s dr. Miroslavem Týršem. Sokolovna sloužila 30 let. Pro velký počet cvičících již nestačila a byla prodána za 15 000 K.

I když bylo ustanoveno brzy „Družstvo pro postavení nové sokolny“, podařilo se až v roce 1921 postavit svépomocí ve stylu art deco biograf Vzlet, který promítáním filmů finančně dopomohl ke stavbě nové sokolovny. Stavitelem tohoto pozoruhodného objektu byl Bohumil Hrábě. V té době bylo vybudováno i letní cvičiště v Heroldových sadech v Praze.

V roce 1930 u příležitosti 60. výročí jednoty byl položen základní kámen ke stavbě nové sokolovny. Tato zajímavá pražská konstruktivistická stavba byla dokončena v roce 1933 a autory projektu byli Ing. dr. Jaroslav Polívka a arch. Alois Dryák, staviteli Ing. Skorkovský, Tuček a Matoušek. Technická kancelář Ing. dr. Polívky byla během stavby rozpuštěna. Bohužel během stavby v roce 1932 zemřel arch. Alois Dryák a jeho plány byly doplněny arch. Bohumilem Hübschmannem. Mimo tělocvičen, šaten, provozních místností a bytu sokolníka byl postaven i hudební sál, restaurace, klubovna pro pořádání přednášek a výstav, v prvním patře kavárna s terasami. Součástí stavby byl i penzion pro ubytování hostů. Vše bylo propojeno výtahy z restaurační kuchyně a spojovacími dveřmi pro usnadnění komunikace. Interiéry se vybavily potřebným inventářem. Sokolovna sloužila nejen tělocvičné činnosti, ale také činnosti kulturně společenské. Bylo to zásluhou obětavých činovníků a prací velkého množství odborů jednoty. Sokolovna byla jednotě vrácena i s letním cvičištěm v roce 1990. Kino Vzlet vráceno nebylo.

*Jitka Viktorínová, vzdělatelka T. J.  
Sokol Praha Vršovice*



*Návrh sokolovny od Ing. dr. Jaroslava Polívky a arch. Aloise Dryáka*

## Architekt Alois Dryák (1872–1932)

Patřil mezi významné sokolské architekty své doby. Kromě staveb sokoloven měl hlavní slovo i v projektování sokolských sletišť. Narodil se v Olšanech u Slaného. Studoval na Uměleckoprůmyslové škole v Praze. Po studiích pracoval jako samostatný architekt. Byl mimořádně schopným výtvarníkem a dekorátérem. Řadíme ho k představitelům secese, kubismu, ale i funkcionalismu v Čechách. Mezi jeho stavby patří hotel Evropa na Václavském náměstí v Praze, gymnázium v Kladně či velký stadion na Strahově. Alois Dryák je autorem architektonického řešení dvou z pražských pomníků svatého Václava a Františka Palackého.



Divišov včera...



...a dnes

# PSALO SE v Sokolském věstníku před 92 lety

## HOSTINŠTÍ A HOSTINCE: VÁŽNÉ SLOVO O SOKOLSKÝCH HOSPODÁCH

Ačkoli by se z předcházejících textů mohlo zdát, že hostinec byl samozřejmou součástí sokoloven, díky které se jednotám alespoň částečně vrátily náklady na postavení tělocvičny, není tomu tak. Nové sokolské hospody konkurovaly jiným místním hostincům a díky tomu vznikaly nešváry, které se Česká obec sokolská rozhodla řešit výnosem ustanoveným společně s asociací Českého hostinství.

*Vymáháním koncesí hostinských v nových sokolovnách, zejména činí-li tak i DTJ, orelské jednoty a FDTJ, je rozsudek smrti vyhladověním pro všechny hostinské v dotyčné obci podepsán. Takové i jiné stesky přednesli zástupcové hostinství na společné poradě, konané v tajemnickém úřadě ČOS. Nevytýkali, neodsuzovali a nekáráli, ale skromně, třebaš naléhavě, prosili.*

*Byli jsme v bratrském kruhu, hostinské zastupovali staří pracovníci sokolští, více Sokolové nežli hostinští. Dali nám za pravdu a přiznali, že koncese hostinská bývá mnohdy jedinou záchranou jednoty, topící se ve stavebních dluzích, ale i my*

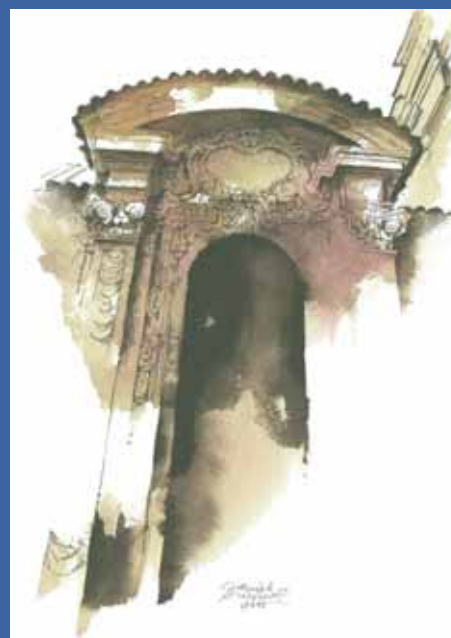
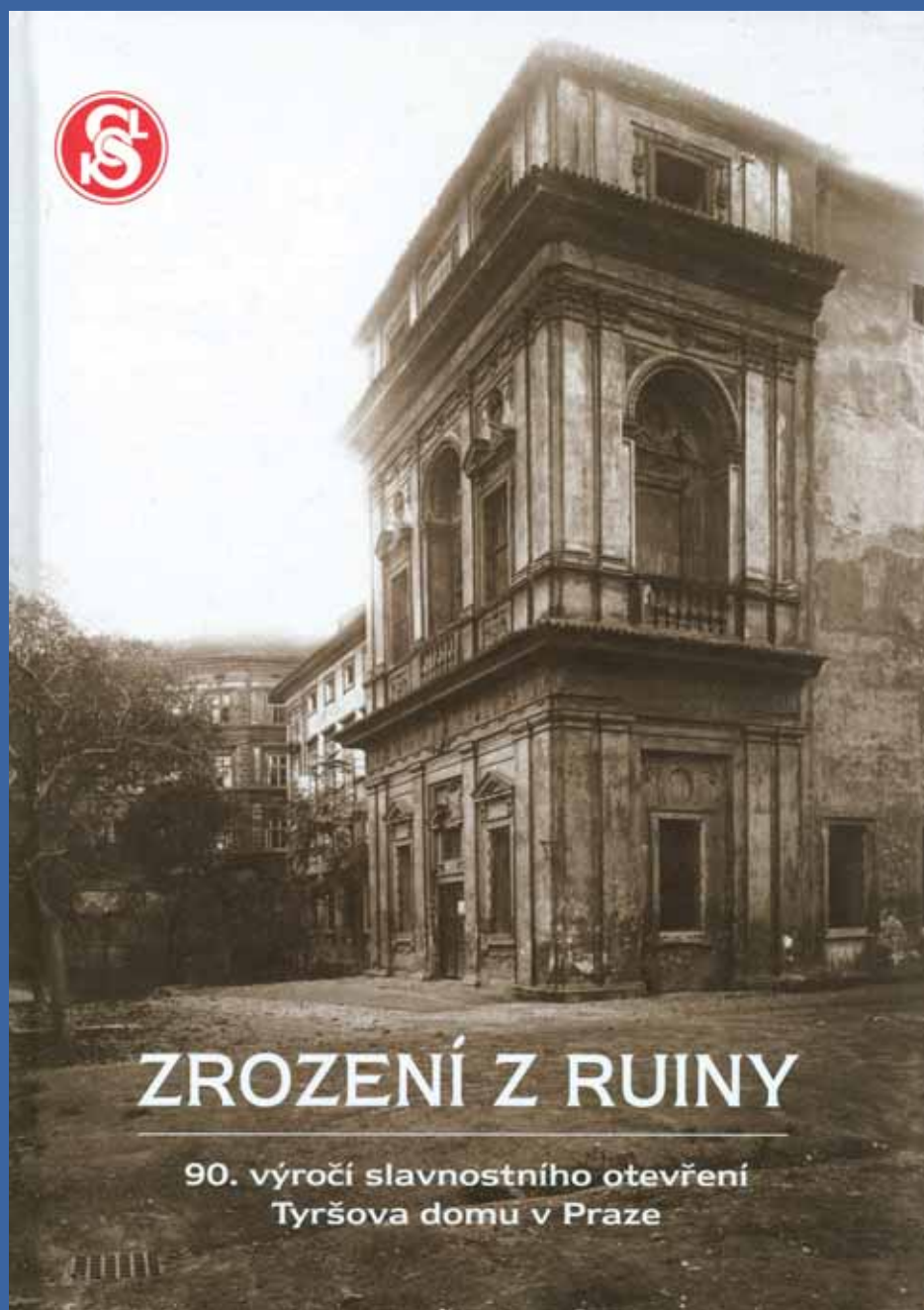
*museli přiznati oprávněnosti mnohých jejich námitek, z nichž nejpodstatnější bylo, že tělocvična je určena ku povznesení a rozkvětu ducha i tělesné krásy a nikoli k tomu, aby byla tančírnou a restaurací.*

*A poněvadž dobré vůle bylo mezi námi, záhy jsme se dohodli. Shodli jsme se, že znovu všem jednotám připomeneme zásadní usnesení ČOS, jež výslovně ustanovuje, že hostince nemají býti při tělocvičnách vůbec zřizovány; je-li však přece nutno, jak bývá v místech ohrožených, spojení stavbu tělocvičny se stavbou spolkového domu a tím i s hostincem apod., že tělocvična i příslušné místnosti musí býti oddělena zvláštním*

*a samostatným vchodem tak, aby byla od ostatní budovy naprosto nezávislá.*

*Pokud se týče propůjčování tělocvičen jiným spolkům, i tu stále platí zásadní usnesení, že tělocvičny mají sloužiti výhradně cvičením tělesným a že ze stanoviska zdravotního nelze doporučovati, aby byly propůjčovány k jiným účelům, nejméně pak takovým, které nemají s posláním sokolským nic společného.*

*(Hostinští a hostince: Vážné slovo o sokolských hospodách, Věstník sokolský – List České obce sokolské, roč. XXV., č. 7 z 15. 2. 1923, kráceno)*



Zdeněk Bartůněk v osmi kapitolách vypráví příběh Tyršova domu v Praze na Újezdě, který zasazuje do společenského a historického kontextu své doby.

Kromě dobových fotografií publikaci obohacují ilustrace od Zdeňka Netopila.

**Získáte v prodejně ČOS**